

Humber Dynamic Compact Cargo²

BRUGERMANUAL



Indholdsfortegnelse

VIGTIGE sikkerhedsanvisninger	3
Introduktion	4
Produktbeskrivelse.....	5
Klassificering.....	5
Sådan kommer man igang	6
Display - Display Connect+ D200+	6
Assist funktioner	7
Udvidede funktioner med mobil App.....	8
E-Connect app.....	10
App fejlfinding	10
App	11
Kompatible displays	11
Fejlfinding - Connect+ D200+.....	11
Montering af batteri	12
Kapacitet og brug.....	12
Opladning af batteri	13
Vinteropbevaring.....	13
Generelt	14
Vinteropbevaring.....	14
Bortskaffelse af dele	14
Garanti	15
Batteriregistrering.....	17
Vedligeholdelse.....	17
Transport.....	18
Færdselsloven	18
Forsikring.....	18
Stelnummer	18
Teknisk data.....	19
CE Overensstemmelseserklæring	19

VIGTIGE SIKKERHEDSANVISNINGER

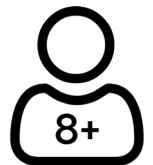
Vigtigt!

Læs altid sikkerhedsanvisninger omhyggeligt inden brug. Hvis ikke sikkerhedsanvisningerne er overholdt, frafalder garantien. Gem altid faktura og følgeseddel i min. 5 år, da alle vigtige oplysninger står herpå.



Advarsler

- For at sikre, at opladning og håndtering af batteri/oplader, foregår på en forsvarlig måde, og de involverede forstår faren derved, må opladning af batteri kun håndteres af personer fra 8 år og derover
- Personer med nedsatte fysiske, sensoriske eller mentale evner, manglende erfaring eller viden skal overvåges eller trænes i brugen af batteri/oplader
- Børn må ikke lege med batteri eller oplader! Rengøring og vedligeholdelse må ikke udføres af børn uden tilsyn
- Forsøg IKKE at genoplade ikke-genopladelige batterier med batteriopladeren
- Af sikkerhedshensyn bør batteriet oplades i et rum med røgalarm installeret
- Placer ikke opladeren eller batteriet i nærheden af brændbare materialer. Sørg for, at batteri og oplader placeres på en brandsikker overflade før opladning
- Batteriet må kun oplades med den medfølgende oplader
- Batteriet og opladeren må ikke skilles ad eller ødelægges
- Der må kun bruges det originale batteri, der følger med el-cyklen
- Batteriet må ikke kastes i åben ild
- Batteriet må ikke nedsænkes i vand eller nogen anden væske
- Oplad aldrig batteriet ved temperaturer under 0°C eller over 45°C
- Batteriet må ikke opvarmes, kortsluttes, punkteres, udsættes for voldsomme slag og vrid eller på anden måde mishandles
- I forbindelse med rengøring skal batteriet fjernes fra el-cyklen
- Det er ikke tilladt at manipulere/ændre på el-delen af el-cyklen
- Anvend altid originale reservedele ved udskiftning af dele
- Bortskaffelse af batteriet skal ske på forsvarlig vis
- Transport af el-cykel, se side 18



Introduktion

Tillykke med den nye Humber el-cykel!

Humber er en helt ny generation af el-cykler, designet og udviklet på baggrund af vores mangeårige erfaring inden for el-cykelområdet.

Inden el-cyklen tages i brug, anbefaler vi, at man læser denne brugermanual, da den indeholder en række væsentlige oplysninger vedrørende brug og vedligeholdelse.

Manualen er gældende for:

- Humber Dynamic Compact Cargo2

Humber cykler er fremstillet i henhold til den mest avancerede produktionsteknologi. Gennem test og testkørsel sikres der en høj kvalitetsstandard. Humber har et stærkt stel, stor ydeevne og er tilpasset de nordiske vejrforhold. Derved opnåes en nemmere og sjovere måde at transportere sig selv på.

Er der spørgsmål til el-cyklens øvrige funktioner, kan der altid rettes henvendelse, hvor el-cyklen er købt.

God fornøjelse!

Produktbeskrivelse

Cyklen er produceret og CE godkendt i henhold til retningslinjerne i EU-standarden EPAC EN 15194:2017.

Humber Dynamic Compact Cargo2 er det perfekte valg, hvis man ønsker en el-cykel, der kan anvendes til alsidige formål, idet cyklen er velegnet til kørsel i både fladt og bakket terræn.

Stellet er fremstillet i aluminium, som giver en stiv og robust konstruktion, der samtidig bibeholder el-cyklens lave vægt. . El-cyklen kan også fungere som en almindelig cykel.

Knapperne til det elektroniske system er designet og udviklet ergonomisk, så de er lette at betjene uden at slippe styret.

Bemærk!

- Anvendelse af cykeltrailer i kombination med el-cyklen er ikke tilladt
- Brug altid originale reservedele til el-delen af cyklen
- Enhver ændring af det elektriske system er ikke tilladt, og vil resultere i at garantien annulleres

Klassificering



El-cyklen er klassificeret til almindelig brug på asfalt og brolagte overflader, hvor dækkene er beregnet til at opretholde jordkontakt med gennemsnitlig hastighed med lejlighedsvis fald.

Det typiske gennemsnitlige hastighedsområde er 15 til 25 km/t, og el-cyklen er ikke bygget til kuperet terræn, hvilket betyder, at man ikke må køre ud over kanter, der er >15cm.

Det anbefales, at man har cykelerfaring fra en standardcykel, og man lærer el-cyklen at kende i et trafiksikkert område.

Vigtigt! Anvendelse af el-cyklen uden for det specificerede område kan resultere i skader på el-cyklen og/eller brugeren.

Sådan kommer man i gang

Start med at tænde på On/Off knappen på displayet.

Når der trædes i pedalerne, går motoren i gang med at hjælpe, afhængig af hvilket assist-niveau der er valgt. Det anbefales, at starte i assist-niveau 1.

Hjælpe motoren fungerer på følgende måde:

- En sensor måler, når der trædes i pedalerne, og den elektroniske styring starter herefter motoren
- Hjælpe motorens kraft reguleres ved hjælp af assist-funktionen. Herefter kan man undervejs regulere styrken i henhold til det aktuelle behov. Hvis man kører op ad bakke, kan man give fuld styrke, mens motoren kan slås fra, når man kører ned ad bakke

Den elektroniske styring kobler automatisk motoren fra, når:

- Der ikke trædes i pedalerne
- Hastigheden overstiger 25 km/t

Display - Display Connect+ D200+

Displayet betjenes med 3 funktionsknapper.

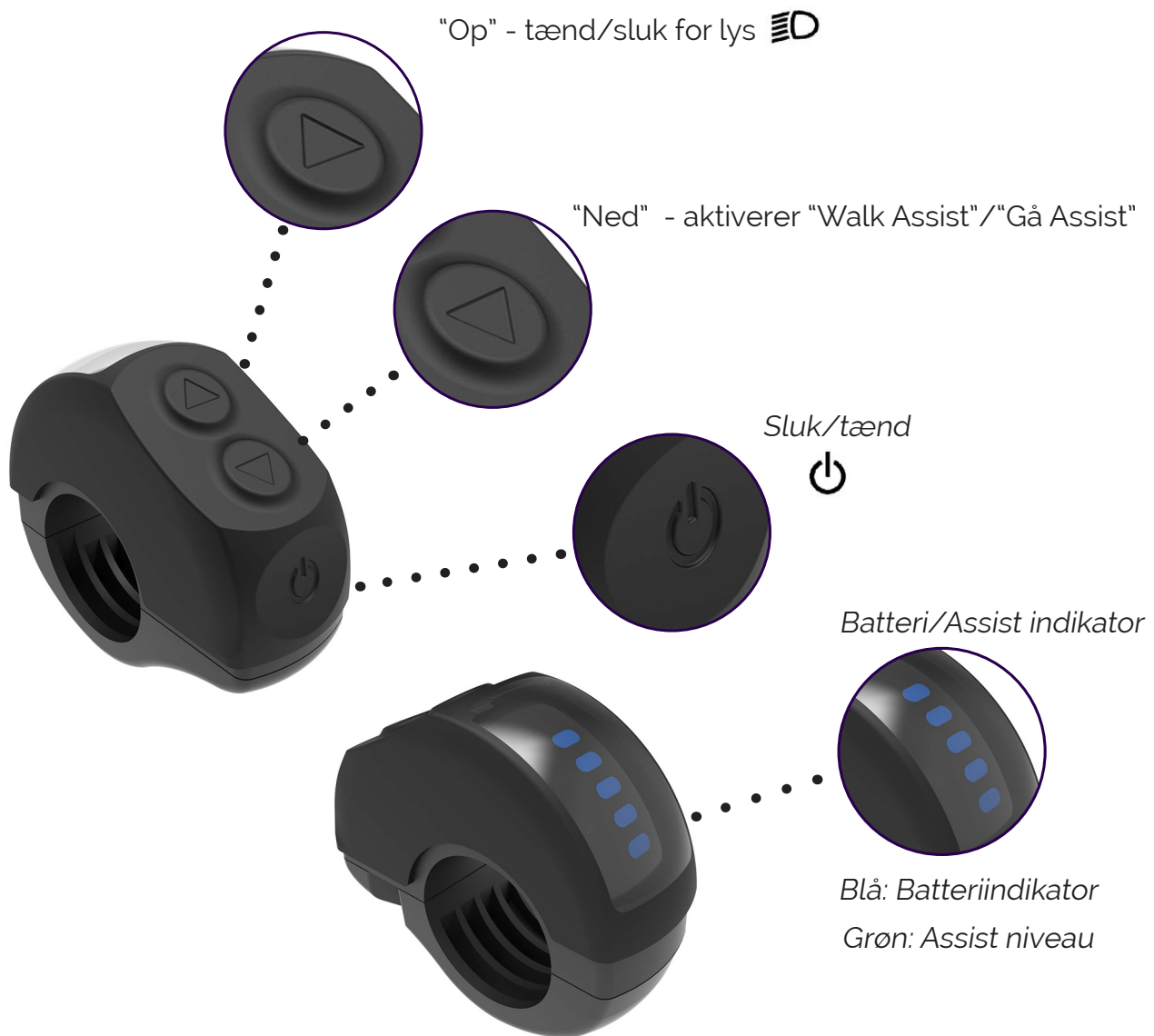
- Batteriniveau indikeres med blå LED. Visning af batteriniveauet i batteriindikatoren kan variere afhængig af, om man kører op ad bakke, accelerer eller kører ned af bakke.
- Assistniveau indikeres med grønne LED og vises efter tryk på "Op" eller "Ned"
- Fejl koder er integreret i displayet og indikeres med blinkende LED

Bemærk! Hvis den første LED i batteriindikatoren begynder at blinke, er det et tegn på at systemet har fundet en fejl, for eksempel lav batterispænding (Se afsnittet der omhandler fejlfinding).

Assist funktioner

Displayet har 3 funktioner:

- 5 Assist niveauer (1-5). Vælges ved at bruge "Op" og "Ned". Ved skift af assist niveau ændres farven i indikatoren til grøn. Indikatoren vender automatisk tilbage til blå efter få sekunder
- Lys tændes/slukkes ved at holde "Op" inde



Udvidede funktioner med mobil App

App'en Promovec Connect+ skal hentes og installeres først. Med App'en er det muligt at tilgå udvidede funktioner såsom:

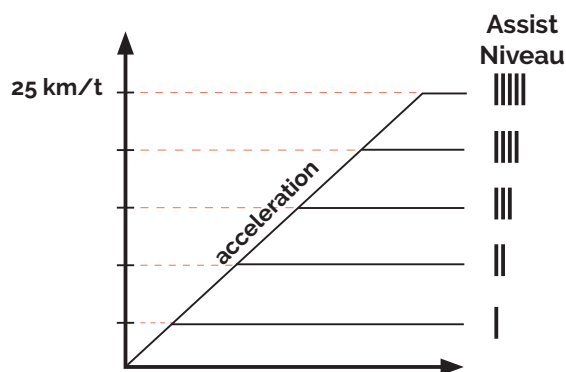
- Aktuel hastighed
- Kilometertæller
- Assist type, se forklaring nedenfor
- Kort
- Basale funktioner (timer, batteri status, assist niveau osv.)

Speed mode

Ved valg af assistniveau vil cyklen stille fuld drivkraft til rådighed op til det valgte hastighedsniveau.

Anvendelse:

Stabil hastighed.

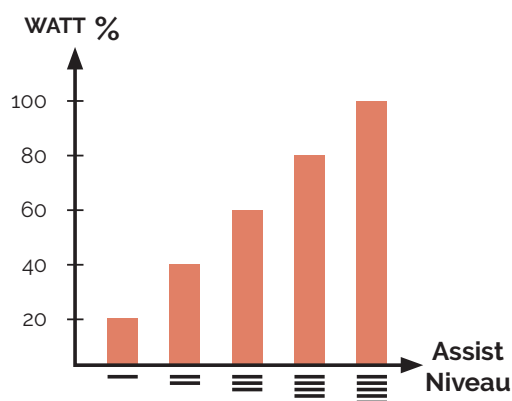


ECO Mode

Ved valg af et assistniveau vil cyklen stille en afmålt drivkraft til rådighed (ved hastigheder mellem 0–25 km/t).

Anvendelse:

Variabel hastighed og afslappet tur.

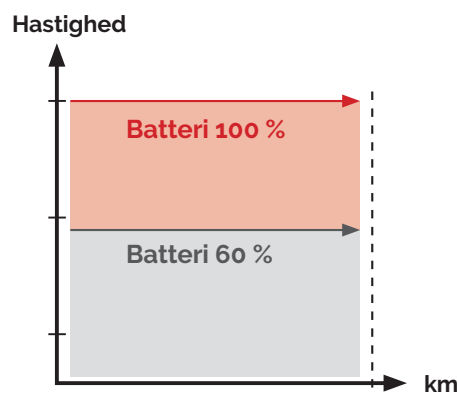


Set Distance

Ved indtastning af distance vil cyklen tilpasse drivkraft og energiforbrug sådan, at der er motor assistance til hele turen, og den ønskede afstand nås.

Anvendelse:

Når turens længde overstiger kapaciteten.



E-Connect App

App'en "E-Connect" skal hentes før det er muligt at tilgå funktionerne beskrevet ovenfor. Tænd for Bluetooth på din enhed, start for applikationen, giv de nødvendige tilladelser for at APP'en fungerer optimalt og følg instruktionerne på skærmen.

E-Connect Appen fra Promovec giver dig total kontrol over din el-cykel udstyret med Promovecs avancerede el-system. E-Connect er fuldt kompatibel med flere displays, der understøtter Bluetooth-forbindelse.

Med E-Connect åbner der sig en verden af muligheder:

- Hold styr på live-data under dine cykelture, herunder aktuel hastighed, gennemsnitshastighed, batteriniveau og meget mere.
- Brug kortfunktionen til at navigere nemt og sikkert til din destination.
- Registrer dine elcykler i appen og gem vigtig dokumentation som købskvittering, stelnummer og billeder af din cykel.
- Få adgang til detaljeret historik og statistik over alle dine ture.

For den ultimative brugeroplevelse anbefaler vi at registrere dig som bruger. Dette åbner op for alle de avancerede funktioner i E-Connect appen, og du får fuldt udbytte af alle de fantastiske muligheder, den bringer med sig.

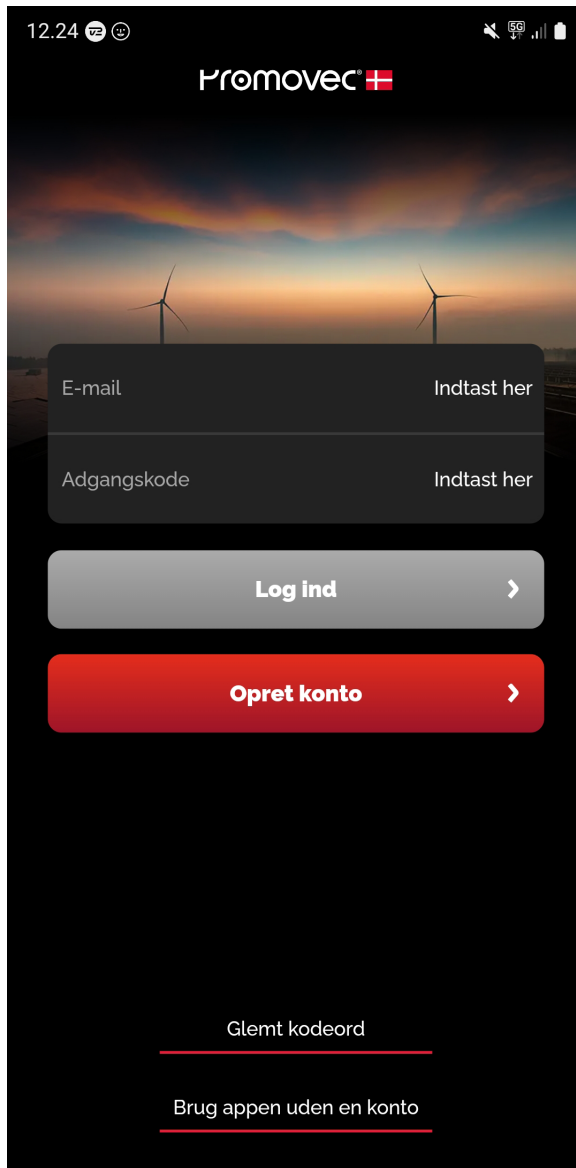
App fejlfinding

Hvis man oplever problemer ved brug af app'en så prøv følgende:

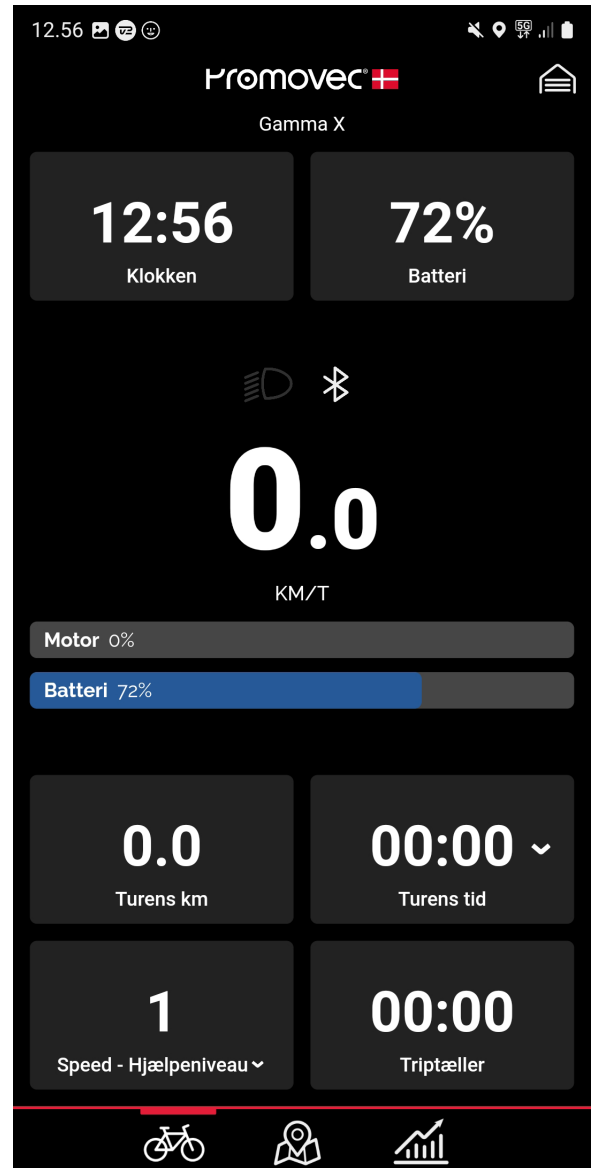
- Tænd for Bluetooth på telefonen
- Genstart applikation
- Opdater Connect+ til nyeste version
- Kontroller at cyklen ikke er forbundet til telefon i applikation og under Bluetooth-indstillinger

Kontakt din forhandler hvis ovenstående ikke løser problemet.

App



Login

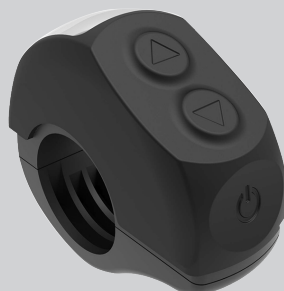


App visning af aktuel tur

KOMPATIBLE DISPLAYS



QR Kode til App store



Connect+



Graphic Slim



DM01+

Fejlfinding - Connect+ D200+

Hvis den første lampe i indikatoren begynder at blinke under kørsel, er det et signal om, at der er en fejl i det elektriske system. Antallet af blink angiver hvilken fejl, der er tale om.

Antal blink	Angiver	Evt. afhjælpes ved
1	Motor fejl. (Forhjul eller baghjulsmotor)	Kontroller stik til motor* Kontakt din forhandler.
2	Controller fejl.	Kontakt forhandler.
3	Display fejl	Kontroller display stik* Kontakt din forhandler.
4	Lav batterispænding	Oplad batteriet.
5	Fejl på bremse sensor	Sæt håndbremsen i startposition. Kontroller stikket til lys* Kontakt din forhandler.
5	Kun med centermotor	Kontroller lys og shift sensor stik* Kontakt din forhandler.
6	Fejl på speed sensor	Kontroller speed sensor stik* og magnetens afstand til sensoren Kontakt din forhandler.
7	Batteri fejl	Kontakt din forhandler.
8	Overbelastning	Kontroller stikforbindelser* Genstart cyklen. Kontakt din forhandler.
9	Kommunikations fejl	Kontroller display stik* Kontakt din forhandler.
10	Overspænding	Kontakt forhandler
11	Display fejl	Kontroller display stik* Kontakt din forhandler.
12	Temperatur fejl (Motor)	Reducer belastningen eller afkøl motor. Kontakt din forhandler.
13	Kun med centermotor Torque sensor fejl	Kontakt din forhandler.

*Kontroller at stik forbindelserne:

- er sat ordentligt sammen
- der ikke ligger fugt i stikket
- at "benene" i stikket ikke er beskadiget

Batteri - montering & afmontering

- Batteriet er monteret under cyklens frontlad
- Af- og påmontering sker på cyklens venstre side, ved brug af medfølgende nøgle.
- Tag nøglen ud af batteriet under kørsel.
- Når batteriet indsættes, bliver det elektriske system tændt automatisk.



Kapacitet og brug

Vigtigt! Batteriet aktiveres ved opladning. Oplad derfor batteriet før brug. Grøn ladediode lyser når batteriet er ladet helt op.

El-cyklen benytter vedligeholdelsesfrit Li-ION batteri. Batteriet leveres ca. 60-80% opladet fra fabrikken.

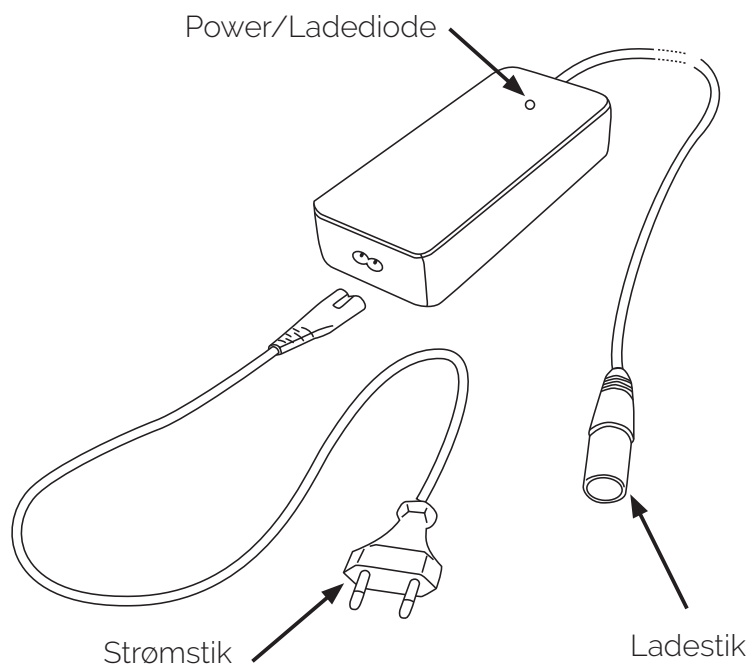
Mange hyppige opladninger af Li-ION batteriet kan forlænge batteriets levetid. Vær opmærksom på, at batteriets kapacitet aftager med tiden og ved lavere temperaturer. Lavt dæktryk, vejr og vind, vejens beskaffenhed, brugervægt samt egen indsats har indvirkning på batteriets rækkevidde. Som bruger har man stor indflydelse på rækkevidden, afhængig af hvor meget man selv hjælper til med at træde i pedalerne.

Opladning af batteriet

Opladeren er udstyret med et ud af 3 mulige ladestik illustreret nedenfor.

Opladning skal ske indendørs eller under halvtag, da opladeren kun er stænktæt. Batteriet bør oplades ved en temperatur på 18–20°C. Oplad aldrig batteriet ved temperaturer under 0°C eller over 45°C.

Bemærk! Det er vigtigt, at rækkefølgen af punkterne for opladning af batteri overholdes, uanset om batteriet er monteret/afmonteret på cyklen.



Tilslutning af oplader

1. Sæt ladestikket fra opladeren i batteriets ladestik
2. Sæt strømstikket i stikkontakten og tænd for opladeren

Power/Lade diode

- Er opladeren tilsluttet stikkontakt, lyser dioden rød (uden batteri tilsluttet)
- Når batteriet tilsluttes og dioden lyser rødt, skal det oplades
- Lyser dioden grøn, er batteriet fuldt opladet
- Sluk for opladeren inden ladestikket fjernes fra batteriet

VIGTIGT: Når ladestikket frakobles, skal dette gøres ved at trække i stikket og ikke i ledningen.

Generelt

Efter endt opladning isættes det lille gummidæksel i batteriets stik, for at beskytte det mod snavs

Når batteriet er fuldt opladet, går opladeren automatisk over på standby og bruger derfor meget lidt strøm. Hvis man ikke skal bruge batteriet i længere tid, anbefales det, at ladestikket tages ud, og der slukkes for opladeren.

Vinteropbevaring

Hvis el-cyklen sættes bort for opbevaring (mere end én måned), vil det være tilstrækkeligt at lade batteriet fuldt op 1 gang pr. måned. Det anbefales at afmontere batteriet, hvis vejrforholdene ændres. For at sikre kvaliteten af batteriet, bør det opbevares ved stuetemperatur mellem 0–20°C.

Bortskaffelse af dele

Over tid vil dele af el-cyklen nedslides. Det anbefales at nedslidte dele sorteres og bortskaffes i henhold til retningslinjer på den lokale genbrugsplads. Sorter og bortskaf udtjente dele på følgende måde:

- Miljøfarligt affald: Batterier*
- Elektronik: Motor, display, kabler og lygter
- Plast: Greb, hjulskærme og kædeskærm
- Småt brændbart: Cykeldæk
- Resten af cyklen: Metal

På den måde bakker man op om effektiv styring af vores fælles naturressourcer, og måden vi bortskaffer giftigt affald og forurenende stoffer på.

*Batterier er mærket med overkrydset skraldespand. Den symboliserer, at udtjente batterier ikke må bortskaffes sammen med usorteret husholdningsaffald. Batterier skal indsamles særskilt da de indeholder stoffer, der kan være skadelige for menneskers sundhed og miljøet.



Garanti

Viser der sig fejl i materiale, som forelå ved leveringen eller fabrikation inden for to år efter levering til køber, vil PMV A/S eller et af denne anvist værksted udbedre fejlen uden beregning af reparations-omkostninger, med mindre fejlen måtte være undtaget fra garantien ifølge:

Pligten til at udbedre fejl som omtalt i ovenstående pkt. uden beregning gælder dog ikke:

- Fejl som skyldes ydre påvirkning, herunder på lakken,
- Fejl som skyldes brug af uoriginale reservedele, der ikke kvalitetsmæssigt svarer til originale reservedele,
- Fejl, som er opstået eller forværret på grund af manglende vedligeholdelse samt manglende efterlevelse af kravene til kontrol af det leverede, eller dårligt arbejde udført af en uautoriseret reparatør,
- Fejl eller skader, som køber ikke inden rimelig tid har meddelt PMV A/S, eller
- Fejl eller skader, som køber har haft kendskab til, men som køber ikke inden rimelig tid har valgt at lade afhjælpe hos PMV A/S.

Køber har, såfremt reparation foretages inden rimelig tid, ikke krav på erstatning, forholdsmæssigt afslag, at foretage ophævelse eller forlange omlevering.

Køber afleverer og afhenter for egen regning selv det leverede på det af PMV A/S angivne reparationssted inden for landets grænser.

Bevisbyrden for, at der er en fejl i materiale eller fabrikation, påhviler køber. Det samme gælder bevisbyrden for, at fejlen forelå ved leveringen.

I de første 6 måneder efter leveringen formodes en konstateret fejl dog at have været til stede ved leveringen.

Reparationsomkostninger vedrørende fejl, der skyldes, at køber ikke har behandlet det købte korrekt, herunder undladt at foretage en sådan vedligeholdelse, som forholdene og instruktionsbogen samt andre dokumenter udleveret til køberen senest samtidig med leveringen, kræver, afholdes af køberen.

Det samme gælder omkostninger til reparation som følge af naturligt slid og ælde,

skader der skyldes overbelastninger, samt skader som skyldes konstruktive ændringer af det leverede.

Købers krav i henhold til nærværende garantibestemmelser skal fremsættes over for PMV A/S inden rimelig tid, efter at en fejl er eller ved sædvanlig omhu burde være konstateret, og senest inden udløbet af den toårige garantiperiode, idet garantien og PMV A/S mangelansvar i modsat fald ikke længere kan gøres gældende.

PMV A/S kan alene ifalde erstatningsansvar for tab forårsaget af mangler ved det leverede, hvis køber beviser, at tabet er en påregnelig følge af fejl eller forsømmelser begået af PMV A/S eller nogen, som PMV A/S bærer ansvaret for.

PMV A/S er ikke erstatningsansvarlig for indirekte skader og følgetab, med mindre køber kan dokumentere, at:

- PMV A/S eller nogen, som PMV A/S bærer ansvaret for, har handlet i strid med almindelig hæderlighed,
- PMV A/S eller nogen, som PMV A/S bærer ansvaret for, har givet køberen vildledende oplysninger, som PMV A/S eller nogen, som PMV A/S bærer ansvaret for, ikke havde føje til at anse for korrekte,
- PMV A/S eller nogen, som PMV A/S bærer ansvaret for, har forsømt at give køber oplysninger om en mangel, som PMV A/S eller nogen, som PMV A/S bærer ansvaret for, kendte eller burde kende, det leverede savner egenskaber, som må anses tilsikrede, eller manglen efter køkets indgåelse er forårsaget af PMV A/S eller nogen, som PMV A/S bærer ansvaret for, ved forsømmelse.

Det fremhæves specielt, at sliddele og lignende på produktet så som dæk og slanger ikke er dækket af garantien, med mindre disse dele har været udsat for sædvanligt slid som direkte følge af en fabrikationsfejl, som køberen ikke burde have været opmærksom på.

Det fremhæves dog udtrykkeligt, at batteriers kapacitet og dermed rækkevidde aftager med tiden og brugsintensiteten.

Batteriregistrering

Registrer dit batteri via Promovecs hjemmeside og opnå 5 års kapacitetsgaranti. Som tillæg til købelovens almindelige 2-årige reklamationsret/garanti yder Promovec A/S 3 års kapacitetsgaranti på alle batterier til el-cykler monteret med Promovecs elektriske system, som er købt i Danmark, og som anvendes til privat brug.

Garantien dækker en garanteret minimumskapacitet på 70% i 3 år fra købsdatoen.

For at være berettiget til den 5-årige kapacitetsgaranti skal batteriet registreres via Promovecs hjemmeside (promovec.dk). Registreringen skal finde sted senest 14 dage fra købsdatoen.

Vedligeholdelse

Almindelig vedligeholdelse af el-cyklen bør ske i henhold til den vejledning, som findes i cykelhåndbogen vedlagt i kassen.

Vær opmærksom på, at sliddele såsom dæk, kæde og bremsebelægning udskiftes efter behov. Er prikken eller linjen ikke længere synlig skal fælgen skiftes.

Det elektriske system på en el-cykel kræver ikke meget vedligeholdelse. Det anbefales, at man i forbindelse med det årlige serviceeftersyn af el-cyklen, lader en fagmand rengøre og smøre de elektriske forbindelser.

Bemærk! Brug af højtryksrensere til rengøring af el-cyklen er IKKE tilladt, da det kan beskadige de elektriske komponenter på el-cyklen.

Transport

Hvis el-cyklen skal transporteres, skal dette foregå på en ansvarlig måde. Det anbefales, at cyklen transporteres på en godkendt cykelholder mærket med TÜV og specifikt til el-cykler. Da der er tale om en større vægt i forhold til traditionelle cykler, kræver dette en cykelholder med en større lastkapacitet.

Inden transport skal batteriet afmonteres, og cyklen afdækkes for evt. regn og andre fugtige vejrforhold.

Færdselsloven

El-cykler hører ind under færdselsloven, på samme måde som almindelige cykler. I § 49 "Bekendtgørelse for færdselslov" kan man læse nærmere om dette. Man forholder sig derfor i trafikken som cyklist og kører efter forholdene. Vi anbefaler, at man bruger cykelhjelm.

Forsikring

Da en el-cykel i forsikringsmæssig henseende betragtes som en almindelig cykel, er den normalt dækket af en almindelig familieforsikring.

Husk at informere forsikringsselskabet.

Stelnummer

El-cyklen er forsynet med et stelnummer, der er stemplet ind i stellets sadelrør, under kranken eller på beslaget til centermotoren.

Stelnummeret starter med bogstaverne WBL efterfulgt af 5 cifre og et bogstav.

Er cyklen udstyret med QR kode, kan man via denne få vist stelnummer og varenummer på cyklen.

Batterispecifikationer

Cyklen bruger et Carrier 6 batteri. Se kapacitet og andre tekniske detaljer på batteriet. Ved køb af nyt batteri/lader, kontakt nærmeste forhandler, da der findes flere forskellige typer og størrelser.

Teknisk data

Centurion Challenger, 9 gear

Gear:	Shimano, 9-speed
Motor:	250w, baghjulsmotor med kasette Brushless DC hub drive
Controller:	PWM/microprocessr med self-diagnostic system
Mode:	PAS (Pedal Assist System) (EU standard EN EPAC 15194:2017)
Batteritype:	Carrier 6 og Carrier 7-XL
Vægt:	Se CE-label placeret på cykelstellet
Max total vægt	135 kg
Max vægt i ladet:	35 kg



CE Overensstemmelseserklæring

Denne overensstemmelseserklæring udstedes på fabrikantens ansvar. I tilfælde af, at produktet ændres, og det ikke koordineres med PMV A/S, så er denne overensstemmelseserklæring ikke længere gyldig.

Produktet er testet i henhold til:

- Direktiv 2006/42/EC
- Direktiv 2014/30/EU
- Direktiv 2011/65/EU
- EN/DS 15194:2017



Humber DINE SERVICES

For at vedligeholde og bevare el-cyklens stand, anbefaler vi et eftersyn 2 gange årligt - dog minimum 1 gang årligt. Her kan der tjekkes regelmæssigt for blandt andet bremses, dæk, styr og kabler. Bestilling af serviceeftersyn kan ske hos din forhandler. Hold styr på dine services ved at få PMV A/Ss stempel i nedenstående skema.

<i>Dato & firmastempel</i>	<i>Dato & firmastempel</i>
<i>Dato & firmastempel</i>	<i>Dato & firmastempel</i>
<i>Dato & firmastempel</i>	<i>Dato & firmastempel</i>
<i>Dato & firmastempel</i>	<i>Dato & firmastempel</i>